



# Informasjonshefte

## Risør videregående skole

### Skoleåret 2022/23

*Besøksadresse:*  
Sirisvei 8  
4950 Risør

*Postadresse:*  
Pb 788 Stoa,  
4809 ARENDAL

Tlf. 37 14 42 20

Hjemmeside: [www.risor.vgs.no](http://www.risor.vgs.no)

## Innhold

### Innhold

REKTORS HILSEN .....	4
SKOLENS ORGANISERING .....	4
PERSONALET VED RISØR VIDEREGÅENDE SKOLE .....	4
KLASSER OG KONTAKTLÆRERE .....	6
SKOLERUTE 2022/2023 .....	7
ORGANISERING AV SKOLEDAGENE .....	7
ELEVMEDEVIRKNING .....	8
TJENESTETILBUD OG VIKTIGE ORDNINGER .....	9
LÅN OG STIPEND .....	10
REGLEMENT .....	13
OPPMØTE, FRAVÆR OG KARAKTER I FAG .....	21
VURDERING .....	24
SKOLENS RUTINER FOR SLUTTIVURDERING, KLAGER OG KLAGEFRISTER .....	25
KLASSEROMSREGLER .....	27
STYRINGSKONTRAKTER .....	27
BRANNINSTRUKS .....	28

***Risør videregående skole:  
"Bedre livskvalitet - meningsfull  
samhandling"***

## ***Kjære elev!***

Velkommen til Risør videregående skole og til et nytt skoleår!

I løpet av årene her på skolen skal du forberede deg på et liv som voksen. I stadig større grad skal du være med å utvikle og forbedre samfunnet vi lever i. Det er du som eier fremtiden! Nå har du sjansen til å legge et godt grunnlag for yrkesvalg, studier eller prosjekter du ønsker å delta i. Derfor må du benytte den tiden du har på videregående så godt du kan. Det viktigste du gjør er å være nysgjerrig, undersøke, reflektere og stille spørsmål. Du må også lære deg systematiske metoder for å samle, vurdere, bearbeide og dele informasjon som både du og andre kan lære av.

Det er ikke sikkert du får toppkarakterer selv om du jobber hardt og gjør så godt du kan. Men toppkarakterer er ikke nødvendigvis det som skaffer deg suksess, lykke eller et meningsfullt liv. Hvis du er god til å ta initiativ, samarbeide, tenke kritisk og løse både praktiske, så vel som teoretiske problemer vil du være godt rustet til å gjøre en forskjell.

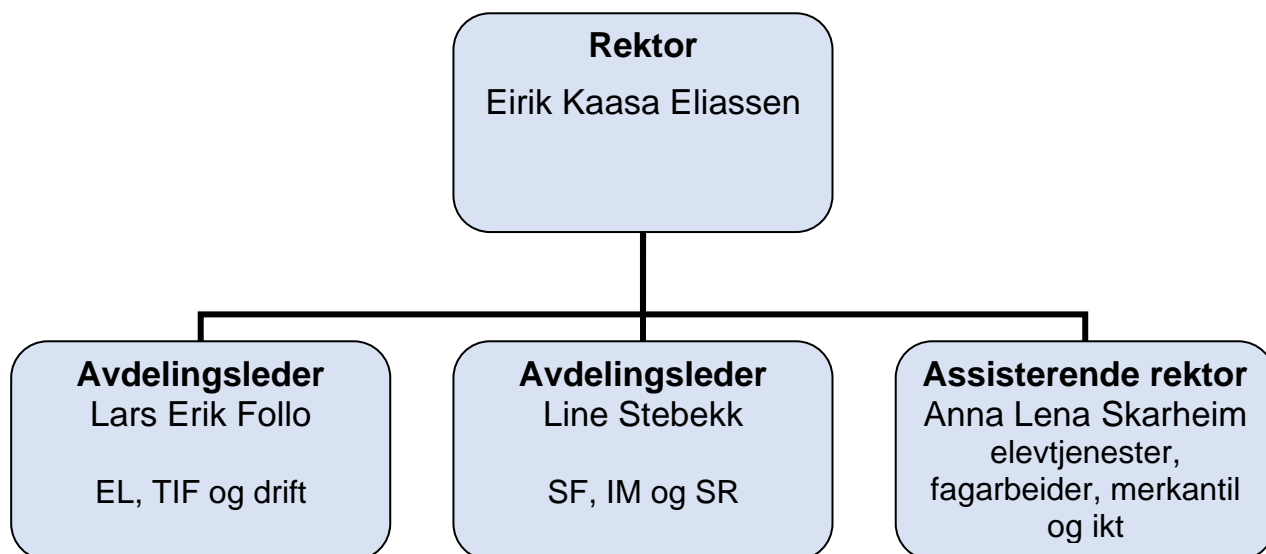
Uansett resultat kan du si til deg selv: "*Jeg har gjort det aller beste jeg kunne - nå må jeg jobbe med å bli bedre*". Deretter er det ditt eget ansvar å ta tak i utfordringene!

Jeg forventer derfor at du gjør så godt du kan for at alle skal ha en god skolehverdag. Dette kan du gjøre gjennom å være oppmerksom, behjelpelig og inkluderende overfor alle, både medelever og lærere. Det er også mitt ønske at du involverer deg i elevdemokratiet og på den måten medvirker til skolens utvikling.

Informasjonen i dette heftet er for elever og foresatte. Ta derfor godt vare på heftet. Ved skolestart vil du få hjelp av kontaktlærere og andre lærere til en gjennomgang av innholdet i heftet. Jeg håper på et positivt samarbeid og ønsker deg vel møtt til et spennende skoleår!

*Eirik Kaasa Eliassen*  
*Rektor*

## SKOLENS ORGANISERING



## PERSONALET VED RISØR VIDEREGÅENDE SKOLE

NAVN	TLF.	AVDELING
<b>Ledelsen</b>		
Eirik Kaasa Eliassen	90 03 69 49	rektor
Anna Lena Skarheim	95 89 03 45	ass. rektor
Lars Erik Follo	94 52 64 65	avdelingsleder
Line Stebekk	91 60 95 09	avdelingsleder
<b>Rådgiver</b>		
Kirsten Sigmundstad	99 10 75 07	Elevtjenester
<b>Kontorpersonale</b>		
Madeleine Andersen	91 73 39 79	Merkantil
Anne Helene Berg	41 62 02 23	Merkantil
Jannicke Nymoen, lærling	47 68 53 93	Merkantil
<b>Studiesenter</b>		
Vibecke Andersen, bibliotekar	48 19 98 20	Elevtjenester
Kristin Siewers	90 10 87 33	Elevtjenester
<b>IKT</b>		
Jostein Ulltveit-Moe	97 01 80 95	IKT
<b>Fagarbeider</b>		
Anette Gliddi	90 13 55 50	Fagarbeider
<b>Kantine</b>		
Kristin Taraldsen	95 13 46 25	Drift

NAVN	TLF.	AVDELING
<b>Lærere</b>		
Frédéric Hestenes Arnoulin	93 07 05 13	SR
Pia Therese Bjurstrøm	41 24 08 80	SF
Anette Degn Søgaaard Dahl	93 66 60 90	SF
Roy Ole Ellefsen	95 23 35 40	TIF
Inger-Cecilie Eriksen	48 29 64 89	SF
Jannicke Eriksen	93 89 83 58	SF
Jon Gløersen	97 71 30 25	IM/SF
Nicolay Grovik	48 89 21 67	TIF
Jon Even Hagane	95 05 63 95	EL
Knut Homme	41 20 19 86	SF
Odd Homme	95 86 84 82	SF
Alfhild Kristensen	95 97 47 37	SR
Daniel Ausland Lanes	97 95 23 66	SF
Harald Lindstøl	97 95 08 76	SR
Bjørnar Sagemyr Line	94 85 41 55	SF
Eva Lundtveit	48 00 24 32	SF
Astrid Myhre	90 71 50 01	SF
Mats Riisøen	41 85 45 56	TIF/EL
Odd Harry Pedersen	97 70 53 81	EL
Jonas Brendalsmo Salte	90 05 69 77	SF
Merethe Sangvik	90 40 13 77	SF
Yessica Saravia	92 40 82 62	IM/SF
Bjørn Skaraas	41 21 31 62	EL
Paul Solberg	95 08 32 30	SF
Jon-Olav Strand	99 74 56 52	SF
Hildegard Paaske Torjusen	41 33 73 86	SF
Per Olav Tveite	97 95 23 62	SF
Liv Øvland	97 63 77 99	IM/SF
Øyvind Øyen	41 60 58 24	SF
<b>Renholdere</b>		
Maja Bolius	98 40 53 64	Drift
May Elin Johnsen	91 87 05 38	Drift
Bente Nordgård	98 66 04 24	Drift
Kristin Taraldsen	95 13 46 25	Drift
Luiza Vangaeva	46 26 28 18	Drift
<b>Byggdrifter</b>		
Skåli Petter	48 17 36 06	Drift
Mu Gaw Kpaw Htay	90 65 25 71	Drift
Jørgen Egestad, assistent byggdrift	95 87 02 66	Drift

## KLASSER OG KONTAKTLÆRERE 2022/2023

Klasse	Utdanningsprogram – programområde	Kontaktlærere
<b>FKA</b>	Forberedende kurs for minoritetsspråklige	Hildegard Paaske Torjusen
<b>1ELA</b>	Vg1 elektro og datateknologi	Jon Even Hagene Bjørn Skaraas
<b>1IMA</b>	Vg1 informasjonsteknologi og medieproduksjon	Jon Gløersen Daniel Ausland Lanes
<b>1SRA</b>	Vg1 salg, service og reiseliv	Harald Lindstøl Alfhild Kristensen
<b>1TPA</b>	Vg1 teknologi- og industrifag	Roy Ole Ellefsen Mats Riisøen
<b>1STA</b>	Vg1 studiespesialisering	Knut Toralv Homme Merethe Sangvik
<b>2ELA</b>	Vg2 elenergi og ekom	Odd Harry Pedersen
<b>2SRA</b>	Vg2 salg og reiseliv	Frédéric Hestenes Arnoulin
<b>2PIA</b>	Vg2 industrideknologi	Nicolay Grovik
<b>2STA</b>	Vg2 studiespesialisering	Per Olav Tveide Bjørnar Sagemyr Line
<b>3STA</b>	Vg3 studiespesialisering	Anette Deng Sørgaard Dahl Liv Øvland
<b>3MKA</b>	Vg3 Medier og kommunikasjon	
<b>VIRK</b>	Helsefag over 4 år, samarbeid med VIRK og Tvedestrand vgs.	

## SKOLERUTE 2022/2023

### Høsten 2022

Måned	
<b>August</b>	Planleggingsdager 15, 16 og 17. august Skolestart torsdag 18. august Halv planleggingsdag for lærer 18. august (fra kl. 15-19)
<b>September</b>	
<b>Oktober</b>	Høstferie uke 40: fom. mandag 03. oktober tom. fredag 7. oktober Planleggingsdag for lærere fredag 21. oktober
<b>November</b>	
<b>Desember</b>	Juleferie: siste skoledag før jul tirsdag 20. desember

### Våren 2023

Måned	
<b>Januar</b>	Planleggingsdag 2. januar (fagforum) Første skoledag tirsdag 3. januar
<b>Februar</b>	Vinterferie uke 8 mandag 20. februar – fredag 24. februar
<b>Mars</b>	
<b>April</b>	Påskeferie fom. 3. april tom. 10. april
<b>Mai</b>	FRI: mandag 1. mai, onsdag 17. mai, torsdag 18. mai (Kr.Himmelfartsdag) og fredag 19. mai (inneklemt dag) og mandag 29. mai (andre pinsedag)
<b>Juni</b>	Siste skoledag torsdag 22. juni

## ORGANISERING AV SKOLEDAGENE

Skoledagens begynnelse og slutt framgår av timeplanen.

Undervisningsenhetene vil hovedsakelig være på 90, men det legges også inn hele og halve fagdager.

Mange elever på yrkesfag vil gjennom faget yrkesfaglig fordypning bli utplassert i bedrift i større eller mindre omfang.

Elevene finner timeplanen i VISMA appen eller på <https://risor-vgs.inschool.visma.no/Login.jsp#/>

## ELEV MEDVIRKNING

Som elev ved Risør videregående skole har du mange muligheter til å påvirke din egen skolehverdag.

I henhold til reglementet har du i samarbeid med klassen og lærerne rett til å være med på å bestemme valg av arbeidsmåter, vurderingsformer, lærestoff innenfor rammen av læreplanene og komme med innspill til hvordan periodeplanene skal legges opp. Du har også ansvar for å bidra til et godt arbeids- og læringsmiljø i klassen.

Husk at hvis det er ting du synes burde være annerledes eller du har gode forbedringsforslag til skolen, er du alltid velkommen til å ta opp dette med både faglærer, kontaktlærer og rådgiver eller med en i ledelsen.

**Tillitselever og elevråd:** I løpet av de første skoleukene skal alle klasser velge en tillitselev og en varatillitselev. Tillitseleven blir klassens representant i elevrådet. I elevrådet behandles ulike saker som er viktige for den enkeltes skolegang og trivsel. Det er derfor viktig at tillitselevene har god kommunikasjon med klassene sine, slik at synspunkt fra alle klasser kan komme fram i elevrådet.

**Firkantmøter:** En til to ganger i året gjennomføres firkantmøter. Her møter klassens tillitselever, kontaktlærer, rådgiver og avdelingsleder. I disse møtene har elevene anledning til å ta opp alt som berører klassen og elevene i skolehverdagen.

**Eleverådsstyre:** Elevrådet velger et eleverådsstyre på 6 medlemmer. Styret avgjør mindre saker og forbereder større saker for elevrådet. Representant fra ledelsen deltar jevnlig på eleverådsmøter.

### **Skolemiljøutvalg (SMU)**

Utvalget behandler saker som omhandler det fysiske og psykososiale elevmiljøet på skolen. Elevrådet velger representanter til SMU. Utvalget har et særlig ansvar for å holde seg orientert og uttale seg om skolemiljøet. Skolemiljøutvalget er et rådgivende organ for rektor i arbeidet med skolemiljøet. Utvalget har ikke beslutningsmyndighet.



## TJENESTETILBUD OG VIKTIGE ORDNINGER

**Kantine:** Skolens kantine er åpen hver dag. Se oppslag med åpningstider. Her får du kjøpt sunn og god mat til en billig penge. I kantina og i A-blokka serveres det også en enkel, gratis frokost.

**Skolens kontor:** Kontoret er åpent hver dag fra kl. 8.00 til kl. 15.30. Der kan du få hjelp med det meste, og er det noe de ikke kan hjelpe deg med, vil de kunne gi deg råd om hvem du skal kontakte.

**Studiesenterer/bibliotek:** Studiesenteret vil være betjent alle dager. Bibliotek, lesesal og grupperom er elevenes arbeidsplass, og her skal det derfor være rolig. Her kan du låne bøker, aviser, få IKT hjelp, hjelp til innlogging på smartbøker og dysleksiverktøy m.m.

**Kontaktlærer:** Kontaktlærer er din nærmeste kontaktperson på skolen. Hvis det er noe du trenger råd og hjelp med, er det naturlig at du henvender deg til kontaktlærer først. Hvis du blir syk og ikke kan komme på skolen, må du også varsle kontaktlærer.

### **Veiledningscenter:**

Her finner du rådgiver, PP- tjeneste, oppfølgingstjeneste og helsetjeneste.

**Rådgivertjenesten:** Skolen har en rådgiver i hel stilling. Hun har ansvar for utdannings- og yrkesveiledning, for å hjelpe elever med eventuelle psykososiale problemer og med opplegg og tilrettelegging for elever med spesielle behov.

**PPT:** Pedagogisk-psykologisk tjeneste har kontortid på skolen en gang, annen hver uke

**OT:** Oppfølgingstjenesten er på skolen en gang i uken

**Helsetjeneste:** Helsesykepleier eller psykiatrisk sykepleier vil være tilgjengelig på skolen to dager i uken. Skolens helsesykepleier har i tillegg kontor nede i byen, og telefon til helsestasjonen er **37 14 97 65**.

**SLT:** Skolen har samarbeid om forebyggende arbeid med politi og kommune.

## Lån og stipend

Elever med ungdomsrett kan søke om stipend fra Lånekassen når de har fått opptak, og takket ja til skoleplassen.

Utstyrsstipend til alle, bo-stipend og inntektsavhengig stipend ved behov

- Alle elever med ungdomsrett i videregående opplæring får utstyrsstipend, som skal gå til utstyr elevene trenger i opplæringen. Elevene får mellom 1118 eller 2710 kroner i utstyrsstipend for skoleåret 2022-23, avhengig av hvilket utdanningsprogram de tar.
- Elever kan også ha rett til bo-stipend på inntil 4979 kroner i måneden hvis de må bo borte fra foreldrene sine.
- Elever fra familier med svak økonomi kan ha rett til inntektsavhengig stipend opptil 3489 kroner i måneden, avhengig av forsørgers inntekt. Elever som ønsker å søke om inntektsavhengig stipend, må krysse av for dette i søknaden.
- Foreldre må signere for stipend til elever under 18 år
- For at foreldre skal kunne få svar på søknaden om stipend digitalt og signere avtalen raskere, bør de opprette en digital postkasse før eleven søker om stipend.
- De kan velge mellom Digipost eller e-Boks på [norge.no](http://norge.no).

Dere finner mer informasjon om stipend og lån til elever på [lanekassen.no](http://lanekassen.no)

**Utlån av lærebøker:** Som elev vil du få låne alle lærebøker av skolen. Disse bøkene er skolens eiendom, og det er derfor viktig at du behandler dem forsiktig med tanke på at andre elever skal bruke dem etter deg. Bøker som ikke leveres tilbake må erstattes i sin helhet. Elever som har behov for lydbok og eller andre digitale læremidler vil få tilgang til det. Skolen er dysleksivennlig.

**Utlån av utstyr:** Som elev vil du kunne låne eksempelvis kalkulator, kamera eller annet utstyr som er relevant for utdanningsprogrammet du går på av skolen. Dette utstyret er skolens eiendom, og det er derfor viktig at du behandler dem forsiktig med tanke på at andre elever skal bruke dem etter deg. Utstyr som ikke leveres tilbake må erstattes i sin helhet.

**Bærbar elevPC:** Fylket har bestemt at alle Vg1-elever skal kjøpe bærbar PC gjennom skolen. Se egen informasjon og kontrakt som omhandler dette. Elevene er ansvarlig for forsvarlig oppbevaring av PC-en.

**Privatisteksamen:** Privatisteksamen arrangeres to ganger i året. For høsteksamen er oppmeldingsfristen ca. 15. september og for våreksamen er oppmeldingsfristen ca. 15. januar. Oppmelding på: <https://privatist.inschool.visma.no/>

**Studiedager og studietid:**

Du har anledning til å søke om 2 studiedager (1 per termin) til arbeid med skolearbeid i løpet av skoleåret. Søknaden (eget skjema) skal leveres kontaktlærer minst en uke på forhånd. Studiedager kan ikke legges til dager med prøver eller innleveringer. Elever innen studieforbereidende utdanningsprogram har fast studietid lagt inn på timeplanen.

**Forsikring:** Fylkeskommunen har tegnet kollektiv ulykkesforsikring for elever i den videregående skolen.

**Skoleskyss:** Du kan søke om å få fri skyss eller skysstilskudd hvis daglig reiselengde er minst 6 km én vei, eller hvis du er funksjonshemmet og trenger spesiell skyss. De som ikke har søkt skyss via Vigo kan søke via <https://www.akt.no/info/reise/skoleskyss>. Kontakt kontoret ved behov for hjelp. Hvis du i forbindelse med utplassering i arbeidslivet får endret din reisestrekning eller som følge av sykdom eller skade får behov for ekstraordinær skyss, må du kontakte skolens kontor.

**Billighetserstatning:** Skolen vil normalt ikke erstatte skader/tap som påføres elevs private eiendeler i løpet av skoletiden. I spesielle tilfeller vil imidlertid skolen kunne gi en billighetserstatning, men husk at du har selv et ansvar for å passe på tingene dine. Spør kontaktlærer hvis du trenger mer informasjon om dette.

**Informasjon:** All viktig informasjon blir gjennom skoleåret lagt ut på skolens læringsplattform. Det er derfor viktig at du daglig følger med på den informasjon som legges ut. Utadrettet informasjon legges også ut på skolens hjemmeside og Facebookside.

## **VISMA INSHOOL (VIS)**

Alle elever bør logge seg inn på VIS daglig. Her finner du som elev viktige opplysningene du trenger i skolehverdagen, blant annet:

- Timeplanen din
- Kontaktlærer og faglærere
- Oversikt over fraværet og anmerkninger
- Oversikt over alle vurderinger
- Eksamensoppmeldinger
- Standpunkt- og eksamenskarakterer

Du kan også bruke VIS for å

- Melde om fravær
- Søke om fritak i fag
- Søke om tilrettelegging på eksamen
- Søke om fratrekk av fravær

Hvis du er under 18 år har dine foresatte tilgang til følgende informasjon i VIS:

- Dine personalia
- Timeplanen din
- Kontaktopplysninger

Skolen bruker It`s Learning (ITS) som læringsplattform. Elevene bør bruke både VIS og ITS hver dag. Logg inn via skolens nettside eller bruk APP på mobilen.

# REGLEMENT

## ***Forskrift om ordensreglement***

Ordensreglementet gjelder for alle elever i offentlige videregående skoler i Agder fylkeskommune. Reglementet inneholder de viktigste bestemmelsene om dine rettigheter og plikter som elev. <https://agderfk.no/vare-tjenester/skole-og-opplaring/opplaring-i-skole/reglement-og-retningslinjer/ordensreglement/>

## **§ 1 Formål**

Ordensreglementet skal bidra til et godt lærings- og arbeidsmiljø for alle i skolesamfunnet. Reglementet skal fremme god orden og atferd og gode arbeidsvaner, og slik legge til rette for god læring. Plaging, trusler, mobbing, vold eller annen krenkende atferd skal ikke forekomme i skolemiljøet.

Reglementet beskriver elevenes rettigheter og plikter. Det gir bestemmelser om orden og oppførsel, beskriver tiltak overfor elever som bryter bestemmelsene, og gir retningslinjer for framgangsmåten i slike saker. Reglementet skal danne grunnlag for vurdering i orden og atferd. I tillegg til ordensreglementet, gjelder opplæringsloven med forskrift. og forvaltningsloven.

## **§ 2 Virkeområde**

Reglementet gjelder for alle elever ved de videregående skolene, og så langt det passer for elever i voksenopplæringen, kurselever, elever ved SMI-skolen og andre deltakere i opplæring i skolens regi.

Reglementet gjelder på skolens område i skoletiden, på skoleveien, og på skolens digitale og sosiale medier/plattformer. Reglementet gjelder også ved opplæringsformer og aktiviteter som gis under skolens ansvar og regi utenfor skolens område, så langt dette ikke er i strid med lokale regler.

Reglementets virkeområde utvides for mobbing og andre krenkelser som skjer utenfor skolens område, utenfor skoletiden, og i det digitale rom og på sms. Utvidelsen gjelder når handlingen har en klar tilknytning til skolemiljøet ved at handlingen er knyttet til skolesituasjonen eller setter sitt preg på den.

## **§ 3 Rettigheter**

Du som er elev, har rett til

- 1) opplæring i samsvar med opplæringsloven med forskrift, fylkeskommunale vedtak og gjeldende læreplaner

- 2) et trygt og godt skolemiljø som fremmer helse, trivsel og læring, jf. opplæringsloven § 9 A-2
- 3) å bli hørt i saker som gjelder deg
- 4) å ta opp brudd på disse rettighetene med skolen.

#### **§ 4 Plikter knyttet til orden**

Du som er elev

- 1) møter forberedt, og har med deg det utstyret opplæringen krever
- 2) deltar aktivt i opplæringen
- 3) har ansiktet ditt fullt synlig
- 4) leverer pålagt arbeid til rett tid
- 5) møter presis. Det regnes som fravær hvis du kommer mer enn 15 minutter for sent til økter som varer 45 minutter, og 20 minutter for sent til timer som varer i 60 minutter eller mer
- 6) melder straks fra til skolen ved sykdom eller annet fravær
- 7) holder god orden og bidrar til at det er rent og ryddig.

#### **§ 5 Bestemmelser knyttet til adferd**

Du som er elev

1. har ikke lov til å krenke medelever eller ansatte på skolen. Krenking betyr her plaging, trusler, mobbing, vold eller annen krenkende atferd.
2. gir straks beskjed til en ansatt på skolen dersom du er vitne til plaging, trusler, mobbing, vold eller annen krenkende atferd
3. laster ikke ned, og sprer ikke tekst eller bilder som oppfattes som krenkende
4. tar ikke bilder, film eller lydopptak av andre elever eller ansatte på skolen uten samtykke
5. forstyrrer ikke opplæringen
6. bruker mobiltelefon kun etter avtale med lærer
7. er ikke påvirket av rusmidler. Bruk eller oppbevaring av rusmidler er forbudt i skoletiden og ved arrangementer i skolens regi
8. har ikke med deg farlige gjenstander eller våpen på skolens område, og ved arrangementer i skolens regi, dersom dette ikke skal brukes i undervisningen
9. bruker ikke skolen til å fremme kommersielle, livssynsmessige, ideologiske eller politiske interesser, uten etter avtale med rektor
10. bruker ikke tobakk, snus eller e-sigaretter i skoletiden

11. behandler skolens og andre elevers eiendom og utstyr forsvarlig
12. følger verne- og sikkerhetsregler, og bruker arbeidstøy og verneutstyr som kreves i opplæringen.

### **§ 6 Fusk, forsøk på fusk og plagiat**

Det regnes som fusk om du bruker eller har med deg hjelpemidler som ikke er tillatt brukt. Det regnes også som fusk om du hjelper eller kommuniserer med andre i en prøvesituasjon.

1. Fusk eller forsøk på fusk ved eksamen er ikke tillatt, og behandles etter reglene i forskrift til opplæringsloven
2. Fusk eller forsøk på fusk i formelle vurderingssituasjoner er ikke tillatt, og fører til at arbeidet ditt ikke vurderes. Fusk og forsøk på fusk inngår i vurderingsgrunnlaget ved fastsetting av atferdskarakteren.
3. Plagiat er å bruke andres tekster og arbeider, helt eller delvis, uten å oppgi kilden. Plagiat kan føre til at du får vist lite egen kompetanse, og prøven kan bli vurdert til lav måloppnåelse.

### **§ 7 Konsekvenser for elever som bryter bestemmelsene i ordensreglementet**

Skolen kan sette i verk tiltak hvis du bryter reglementet. Følgende tiltak kan benyttes:

1. Muntlig/skriftlig advarsel fra ansatt ved skolen.
2. Kontakt med hjemmet og involvering av foreldre/foresatte om du er under 18 år.
3. Nedsatt karakter i orden og/eller atferd, enten ved halvårsvurdering med karakter eller standpunktkarakter.
4. Begrenset adgang til enkelte aktiviteter eller tjenester.
5. Midlertidig inndragning av gjenstander som kan forstyrre undervisningen.
6. Beslag av ulovlige gjenstander og rusmidler i skoletiden.
7. Ved skade og lignende på skolens og andre elevers eiendom, kan du bli pålagt å rengjøre og/eller reparere, evt. å betale erstatning.
8. Anmeldelse av mulige straffbare forhold.

Ved mobbing eller annen krenkende atferd skal skolen alltid iverksette forebyggende tiltak.

Ved alvorlige eller gjentatte brudd på reglementet, kan konsekvensen bli bortvisning etter opplæringsloven § 9 A-11:

1. Bortvisning fra ei undervisningsøkt, inntil to klokketimer, etter lærerens avgjørelse.
10. Bortvisning i inntil fem dager etter rektors avgjørelse (krever enkeltvedtak).
11. Ved særlig alvorlige og gjentatte overtredelser av ordensreglementet, kan fylkesdirektør for utdanning bortvise eleven for resten av skoleåret.
12. Midlertidig eller permanent skolebytte.

Bortvisning etter pkt. i og j blir registrert som fravær.

### **§ 8 Saksbehandling ved brudd på ordensreglementet**

Før det blir tatt avgjørelser om tiltak ved brudd på reglementet, skal du ha mulighet til å forklare for den som skal ta avgjørelsen. Skolen skal sørge for at saken er så godt opplyst som mulig. Avgjørelser treffes på et grunnlag som er forsvarlig ut fra regelbruddets art og alvorlighetsgrad. Skolen skal alltid vurdere mulighet for alternative tiltak.

Bortvisning for mer enn to klokketimer etter oppl. § 9A-11 er enkeltvedtak etter forvaltningsloven. Du som er elev har rett til å se dokumentene i saken, og kan klage på vedtaket. Du har rett til å få veiledning om rettighetene dine, og om framgangsmåten ved klage. Skolen og elevombudet kan hjelpe med dette. Klage på bortvisning leveres til skolen.

### **§ 9 Skolens tilleggsregler og tilleggsregler for spesielle områder**

Ordensreglementet er felles for alle skolene. Skoleutvalget ved den enkelte skolen kan utarbeide egne tilleggsregler for spesielle forhold som ikke dekkes av ordensreglementet eller andre felles regler gitt av departementet eller fylkeskommunen.

Bruk og behandling av IKT-utstyr, er regulert i et eget IKT-reglement. Brudd på IKT-reglementet følges opp etter bestemmelsen i ordensreglementet § 7.

### **§ 10 Endringer i forskrift om ordensreglement**

Endringer i ordensreglementet for fylkeskommunale videregående skoler i Agder fylkeskommune vedtas av Fylkestinget. Oppdateringer på grunn av endringer i opplæringsloven eller forskrift, gjøres av administrasjonen, og legges fram for Fylkestinget/Fylkesutvalget som en orienteringssak.

Den enkelte skolen kan legge til egne tilleggsregler under § 9.

Det er viktig at du gjør deg kjent med reglementet, og følger det. Brudd på ordensreglementet kan føre til nedsatt karakter i orden eller atferd. Alvorlige



brudd kan føre til bortvisning. Les mer på <https://lovdata.no> (søk etter opplæringslova)

### **Reise- og ekskursjonsreglement**

På turer i skolens regi er det ordensreglement som gjelder. I tillegg til dette har skolen et eget reisereglement. Ved eventuelle brudd på reglementene kan det reageres med nedsatt ordenskarakter, nedsatt atferdskarakter, refsingstiltak/særskilte tiltak (jf. skolereglementet) og evt. med hjemsendelse på elevenes/foresattes regning.

- Ansvarlig lærer(e) har tilsynsansvar fra du starter ekskursjonen, turen, utflukten til hjemkomst.
- Du må følge reiseleders/læreres beskjeder.
- Presist fremmøte på samtlige utflukter/aktiviteter.
- Du må ikke forlate hotellet/gruppen på egen hånd uten å gi personlig beskjed til/eller etter avtale med reiseleder/lærer om hvor du eventuelt skal, og hvor lenge du blir fraværende.
- Du må aldri gå alene eller gå av gårde med fremmede.
- Vær klar over at hotellreglene er meget strenge. Det skal være ro på rommene etter de angitte tidspunktene.
- Ingen rusmidler er tillatt. Jf. skolens reglement § 5, punkt e.
- Husk at aldersgrensen for kjøp av vin og brennevin i taxfree-butikkene er 20 år.
- Du må selv sørge for reiseforsikring når det gjelder personlige eiendeler. I det øvrige vil du være forsikret gjennom skolens forsikringsavtale som gjelder elever generelt.

At reisereglementet overholdes, er en av forutsetningene for en vellykket tur. Eleven/foresatte underskriver på at reglementet aksepteres.

Ved brudd på reisereglementet kan det reageres med:

- nedsatt karakter i orden og/eller atferd.
- refsingstiltak/særskilte tiltak jf. skolereglementet
- hjemsendelse på elevenes egen regning
- bortvisning fra skolen fra 1 – 5 dager

### **Lenke til:**

[Lov om grunnskolen og den videregående opplæringa \(opplæringslova\)](#)

### ***Bruk av egen bil på ekskursjoner:***

Alle ekskursjoner og turer i skolens regi har opplegg for transport. Den eller de elever som ikke ønsker å delta i skolens transportopplegg, men får tillatelse av ansvarlig lærer til å kjøre egen bil, vil påta seg følgende ansvar:

- Bilfører kjører på egen regning og risiko. All skade som blir påført bilfører og/eller bil under selve transporten og parkering, skal dekkes av egen forsikring.
- Bilfører har på samme måte gjennom bilens forsikring, ansvar for andre elever som måtte følge med som passasjerer.
- Bilfører skal påse at alle nødvendige forsikringer er effektive.
- Bilfører og passasjerer vil bli fakturert felleskostnader på lik linje med medelever som bruker skolens transportopplegg.
- Elever under 18 år som er passasjerer, må levere skriftlig bekreftelse til kontaktlærer på at de har tillatelse til å være passasjer.

### ***Bruk og behandling av IKT-utstyr***

Reglementet skal sikre at skolens IKT-utstyr brukes på en hensiktsmessig og trygg måte til å utføre oppgaver knyttet til opplæring og formidling, samt til nødvendig drift og administrasjon. Reglementet skal videre bidra til å sikre en bruk som gir god IKT-sikkerhet og som er i overensstemmelse med norsk lovgivning. Reglementet er vedlegg til nytt ordensreglement gjeldende fra 1.8.2019. <https://agderfk.no/vare-tjenester/skole-og-opplaring/opplaring-i-skole/elev-pc/>

#### **Med IKT-sikkerhet menes**

- **Konfidensialitet** – kun de «riktige» personene har tilgang til data
- **Tilgang** – data er tilgjengelig når man har bruk for dem
- **Validitet** – data er korrekte

#### **Virkeområde**

- Reglementet gjelder for all bruk av skolens IKT-ressurser. Reglementet gjelder på skolen i undervisningstiden, fritid på skolen og ved arrangementer i og utenfor skolen under skolens ansvar
- Reglementet gjelder på samme måte også bruk av privat utstyr og programvare så lenge dette er koblet til skolens IKT-ressurser, samt for bruk av programvare lisensiert av skolen som også er installert på privat utstyr
- Med skolens IKT-ressurser menes stasjonære og bærbare PCer, skrivere, nettverk, læringsplattform, programvare og lignende ressurser, samt fylkeskommunale elev-PCer.

### **Adgang til skolens IKT-ressurser**

- Det er ikke tillatt å bruke skolens IKT-ressurser uten at det er gitt tillatelse i forkant. Det å få en brukeridentitet, innebærer at tillatelse er gitt til formålstjenlig bruk.
- Skolen står for tildeling av brukeridentitet og passord.
- Brukerforholdet varer den tid eleven har skoleplass. Ved endt skolegang vil brukeridentiteten bli slettet sammen med alt eleven har lagret på skolens server og læringsplattform. Eleven er selv ansvarlig for å ta kopier av materiale han/hun ønsker å ta med seg ved skoleslutt.

### **Generelt om bruk av skolens IKT-ressurser**

- Bruk av skolens IKT-ressurser skal i all hovedsak nyttes til arbeid relatert til opplæringen
- Du har plikt til å følge skolens anvisninger om bruk av IKT-ressursene. Du har også plikt til å sette deg inn i bruksanvisninger, dokumentasjon og lignende, slik at du reduserer muligheten for av i uvitenhet å skape risiko for driftsforstyrrelser eller tap av data, programvare eller utstyr.

### **Sømmelig bruk og ressursbevissthet**

- Du har et medansvar for at ressursene utnyttes best mulig. Med ressurser menes her tid og kapasitet både for maskinvare, nettverk og personale knyttet til virksomheten rundt skolens IKT-ressurser
- Du må ikke benytte IKT-ressursene til å fremsette ærekrenkende eller diskriminerende uttalelser, laste ned, lagre eller formidle pornografi eller taushetsbelagte opplysninger, krenke privatlivets fred eller oppfordre eller medvirke til ulovlige eller reglementsstridige handlinger
- Du må ikke søke å oppnå uautorisert tilgang til andres data, programvare eller lignende, eller søke å gjøre deg kjent med andres passord eller andre sikkerhetslementer
- Du har ikke lov til å ta opptak av tale/film/video av undervisningssituasjoner for eget bruk eller for å publisere på ulike nettsteder uten tillatelse fra faglærer.

### **Datasikkerhet**

- Du må ikke med vilje bidra til at det oppstår driftsavbrudd i noen del av systemet eller på annen måte forårsake ulempe for andre.
- Du plikter gjennom sikkerhetskopiering og forsvarlig oppbevaring av media (f. eks minnepenn og CD/DVD) selv å treffe de tiltak som er nødvendig for at tap av egne data, programmer eller lignende skal få minst mulig følger.
- Du skal ikke gjøre passord eller andre sikkerhetslementer kjent for andre.

- Du skal forhindre at uvedkommende får tilgang til bruk av nettet og skolens IKT-ressurser, adgang til maskinvare eller tilgang til rom hvor utstyr er tilgjengelig.
- Du skal rapportere forhold som kan ha betydning for IKT-ressursenes sikkerhet eller validitet til skolen.

### **Opphavsrettigheter**

Opphavsretten reguleres i Norge av lov om opphavsrett til åndsverk. Praktiske eksempler på åndsverk er tekster, musikk, fotografier, video/film og dataprogrammer. Rettighetene til bruk av åndsverk tilligger opphavsmannen. Ved bruk av åndsverk som ligger tilgjengelig på Internett, plikter eleven å forsikre seg om at bruken er i samsvar med tillatelse gitt av rettighetshaver.

### **Skolens rett til innsyn**

Skolen har rett til å søke tilgang til data du har lagret på skolens server og på læringsplattformen med sikte på: (1) å sikre anleggets funksjonalitet, eller (2) ved mistanke om regelbrudd kontrollere at du ikke krenker eller har krenket dette reglementets bestemmelser.

### **Bruk av skolens Internettaksess**

- Skolen har et sett med regler som skal følges ved bruk av Internett.
- Vær ærlig og høflig
- Tenk over hva du skriver når du er på nettet
- Vis respekt for andres person, livssyn, nasjon og rase
- Vis respekt for lovverk i eget land, og i land du kontakter
- Ikke distribuer pornografisk, voldelig, rasistisk eller blasfemisk materiale
- Vis respekt for andre brukere
- Meld fra om ulovligheter
- Husk at også barn bruker datanett og oppslagstavler
- Enhver form for kjøp og salg over Internett er forbudt
- Enhver form for bruk av pengespill er forbudt.

### **Særskilt for bruk av skolens PCer**

Med mindre annet er avtalt er det ikke tillatt med mat og drikke i skolens datarom og ved bruk av bærbart PC-utstyr tilhørende skolen. Det er ikke tillatt å endre eller forsøke å endre maskinens grunninnstilling. Dette gjelder både maskinvare og programvare. Dette omfatter også all installasjon av ny programvare. Faglig relatert programvare skal avklares med skolen.

Regler om sanksjoner mot elever, jf. ordensreglementet § 7-9, kommer også til anvendelse ved misbruk av IKT-ressursene.

## OPPMØTE, FRAVÆR OG KARAKTER I FAG

Du skal møte presis til opplæringen. Dersom du er syk eller på grunn av andre forhold ikke kan møte fram til opplæringen, skal du gi beskjed til skolen snarest mulig. Antas fraværet å bli over tre dager, skal skolen alltid ha beskjed om dette.

Dersom du blir syk eller av annen påkrevet grunn må forlate opplæringen i løpet av skoledagen, skal du alltid melde fra til kontaktlærer, faglærer eller en i skolens ledelse.

Merk at det er forskjell på reglene om fraværsgrense og føring av fravær på vitnemålet (se informasjon nedenfor)

### **Fraværsgrense og karakter i fag.**

Hvis du er borte i mer enn 10 prosent av timene i et fag, skal du i utgangspunktet ikke få halvårsvurdering med karakter eller standpunktkarakter i faget. Fraværsgrensen gjelder timefravær i enkeltfag, ikke ditt totale fravær. Dette regnes ut fra årstimetallet i faget.

Selv om du har mer enn 10 prosent fravær i et fag, kan du likevel få halvårsvurdering med karakter og standpunktkarakter om fraværet skyldes:

- Helsegrunner, for eksempel legetime, tannlegetime, time hos BUP, avtale med skolehelsetjeneste
- Velferdsgrunner, for eksempel omsorg for egne barn, begravelse
- Arbeid som tillitsvalgt
- Politisk arbeid
- Hjelpearbeid
- Lovpålagte oppmøte, for eksempel sesjon, møte i retten
- Representasjon i arrangement på nasjonalt eller internasjonalt nivå, for eksempel idrett eller kultur
- Inntil to dager til religiøse høytider utenom Den norske kirke
- Kjøreopplæring. Deler av den obligatoriske kjøreopplæringen kan regnes som dokumentert fravær. Hva dette er framgår av lista under.

Trinn 3:

4 timers obligatorisk sikkerhetskurs på bane.

Trinn 4:

5 timer praktisk øving i landeveiskjøring

4 timers undervisning i planlegging og kjøring i variert

trafikkmiljø, hvorav minst 3 timer skal være selvstendig kjøring i

variert trafikkmiljø, og resterende tid skal benyttes til planlegging

og oppsummering

For å forebygge skulk eller annet udokumentert fravær, kreves det at fraværet ditt dokumenteres.

Fravær av helsegrunner må du i utgangspunktet dokumentere med legeerklæring eller med dokumentasjon fra annen sakkyndig. Fravær som skyldes helsegrunner, kan ikke dokumenteres med kun egenmelding fra foreldre eller myndige elever.

Sykdom som gjør det vanskelig eller lite hensiktsmessig å oppsøke sakkyndig for hvert enkelt tilfelle, kan du dokumentere med egenmelding i kombinasjon med annen type dokumentasjon. Slik annen type dokumentasjon kan for eksempel være erklæring fra sakkyndig som godtgjør at eleven har en kronisk sykdom, eller dokumentasjon som viser at eleven er under utredning eller oppfølging for udiagnostisert sykdom. Det er rektor som avgjør om den fremlagte dokumentasjonen er tilstrekkelig, eller om det er behov for annen type dokumentasjon.

Fravær av politiske grunner kan dokumenteres av en politisk organisasjon, og hjelpearbeid av en hjelpeorganisasjon eller lignende. For velferdsgrunner, som for eksempel begravelser eller omsorg for egne barn, kan vanligvis egenmelding benyttes dersom du er myndig.

Dersom du er borte fra undervisningen på grunn av følgende forhold, skal det ikke føres fravær:

- Rådgivning på skolen
- Møte med PP-tjenesten
- Organisert studiearbeid som er avtalt med faglærer i forkant
- Elevrådsarbeid og lignende som er godkjent av skolen
- Avtalt samtale med rektor eller andre ansatte på skolen

### **Skjønn opp til 15 prosent**

I spesielle tilfeller kan rektor bestemme at dersom du har mer enn 10 prosent fravær, og ikke har tilstrekkelig dokumentasjon, skal du likevel kunne få halvårsvurdering med karakter eller standpunktkarakter. Årsaken til fraværet må gjøre det klart urimelig at du ikke får karakter, og det udokumenterte fraværet i faget kan ikke være høyere enn 15 prosent.

Rektor må foreta en konkret vurdering av din situasjon og hvorfor du ikke har møtt opp i timene. Det er altså årsaken til fraværet som er avgjørende for om rektor kan bruke dette unntaket. Hvilken karakter du ligger an til å få, eller hvilke konsekvenser det vil få for deg å miste karakteren i faget, er ikke relevant for vurderingen.

### **Orden og atferd og udokumentert fravær**

Skulk og annet udokumentert fravær kan få betydning for halvårsvurdering med karakter og standpunktkarakter i orden eller atferd.

## Fravær og vitnemålsføring, jf. forskrift til oppl. § 3-47

Alt fravær skal føres på vitnemål og kompetansebevis. Du kan kreve at årsaken til fraværet blir ført på et vedlegg til vitnemålet eller kompetansebeviset dersom du legger fram dokumentasjon på årsaken til fraværet. Du kan også kreve at fravær i inntil 10 dager sammenlagt pr. skoleår ikke blir ført på vitnemålet dersom det skyldes:

- a) Helse- og velferdsgrunner
- b) Arbeid som tillitsvalgt
- c) Politisk arbeid
- d) Hjelpearbeid
- e) Lovpålagt oppmøte
- f) Representasjon i arrangement på nasjonalt og internasjonalt nivå
- g) Fravær i inntil 2 dager, når dette er knyttet til en religiøs høytid for medlemmer som er tilknyttet andre trossamfunn enn Den norske kirke.

Kravet skal som hovedregel fremmes før fraværet, og årsaken skal dokumenteres.

For at fravær som skyldes helsegrunner etter bokstav a) ikke skal føres på vitnemålet eller på kompetansebeviset, må du legge fram en legeerklæring som dokumenterer dette. Fravær som skyldes helsegrunner, må vare mer enn tre dager, og det er bare fravær fra og med fjerde dagen som kan strykes.

Ved dokumentert risiko for fravær etter bokstav a) på grunn av funksjonshemming eller kronisk sykdom, kan fravær strykes fra og med første fraværsdag.

Du kan gjøre avtale med faglærer eller rektor om at organisert studiearbeid eller andre skoleadministrative gjøremål, ikke skal regnes som fravær. Det må avklares med faglærer eller rektor før slikt arbeid igangsettes, jf. forskriften § 3-47.

**Merk!** Det er kun elevene selv som kan registrere søknad om fratrekk av fravær, søknaden gjøres i VISMA av eleven. Elever kan kun få trukket fra **dokumentert dagsfravær**. Elevene kan bare søke om å trekke fra hele dager med fraværskoden D, og ikke dager som står med fraværskodene M eller X.

Les mer på: [www.udir.no/regelverkstolkninger/opplaring/Vitnemal/fravarsgrense---udir-3-2016](http://www.udir.no/regelverkstolkninger/opplaring/Vitnemal/fravarsgrense---udir-3-2016)

# VURDERING

## ***Vurdering uten karakter***

Underveisvurdering uten karakter foregår gjennom hele skoleåret og har til hensikt å beskrive elevens kompetanse på et gitt tidspunkt som grunnlag for videre forbedring. Denne underveisvurderingen kan foregå ved hjelp av elevsamtaler, fagsamtaler og kontinuerlig veiledning fra lærer og gjennom kommentarer og tilbakemeldinger fra lærere. Underveisvurderingen kan være både muntlig og skriftlig

Eleven skal i løpet av skoleåret ha minst 2 formelle og planlagte elevsamtaler med sin kontaktlærer. Vi vil oppfordre foreldre og foresatte til å ta kontakt med elevens kontaktlærer eller skolen ved behov.

## ***Vurdering med karakterer.***

Elevene får underveisvurdering med karakter omtrent midt i skoleåret (1. termin karakter) og sluttvurdering i juni (2. termin- eller standpunkt karakter).

At faglærer dokumenterer at standpunkt karakteren er basert på en samlet vurdering av eleven sin kompetanse i faget, det vil si at:

- At eleven har fått vist kompetansen sin på flere og variert måter. Fordi kompetansemålene i et fag omfatter ulike kunnskaper, ferdigheter og kompetanser, skal læreren bruke varierte vurderingsmåter for å få informasjon om elevens kompetanse. Det er ikke anledning til å basere standpunkt på resultatet av kun en enkelt prøve, eller på grunnlag av bare noen utvalgte kompetansemål. Standpunkt karakteren kan heller ikke baseres på et matematisk gjennomsnitt av karakterer fra underveisvurderingen.
- At faglærer begrunner elevens kompetanse med eksempler som samlet dekker kompetansemålene i faget.
- At karakteren gir uttrykk for elevens samlede kompetanse
- At eleven er gjort kjent med hva som er vektlagt i fastsettingen av standpunkt

## ***De enkelte karaktergradene har dette innholdet:***

- Karakteren 1 uttrykker at eleven har svært lav kompetanse i faget.
- Karakteren 2 uttrykker at eleven har lav kompetanse i faget.
- Karakteren 3 uttrykker at eleven har nokså god kompetanse i faget.
- Karakteren 4 uttrykker at eleven har god kompetanse i faget.
- Karakteren 5 uttrykker at eleven har meget god kompetanse i faget.
- Karakteren 6 uttrykker at eleven har framifrå kompetanse i faget.

Karakterene 2 til 6 betyr at faget er bestått. Fag med karakteren 1 i standpunkt er bestått når eksamens karakteren er 2 eller bedre. Det gjelder ikke dersom eksamens karakteren er for en tverrfaglig eksamen.



## Andre vurderingsformer/-uttrykk

Vurderingsuttrykk	På fagdokumentasjon
Fritatt	Fritatt
Deltatt	Deltatt
Ikke vurderingsgrunnlag*	IV
Godkjent	Godkjent

\*Stort fravær eller andre særlige grunner (eksempelvis spesialundervisning uten karakter) kan føre til at læreren ikke har tilstrekkelig grunnlag for å gi halvårsvurdering med karakter eller standpunktkarakter.

Det skal settes karakter i orden og i atferd etter en tredelt skala:  
GOD, NOKSÅ GOD og LITE GOD.

### ***Varsling ved fare for tap av karakter/nedsett i orden og/eller atferd.***

Elev (og foresatte til elever under 18 år) skal så snart faren oppstår varsles skriftlig:

- Dersom en elev har så stort fravær at det er fare for at eleven taper terminkarakter og/eller standpunktkarakter.
- Dersom det er fare for nedsett termin og/eller standpunktkarakter i orden og/eller i atferd.

## **RUTINER FOR PUBLISERING AV SLUTTVURDERING OG KLAGE**

### **Standpunkt eller halvår2 karakterer.**

Standpunktkarakterer i avsluttende fag vil bli fastsatt i juni og publisert på Visma InSchool for den enkelte elev. Eksakt dato for publisering på skolens vil bli lagt ut på skolens hjemmeside: [www.risor.vgs.no](http://www.risor.vgs.no) og elevene vil bli muntlig informert.

Elever vil kunne logge seg inn med sin vanlige bruker for å se karakterene, mens foresatte vil måtte få sin ungdoms brukerinformasjon for å få tilgang til karakterene. Foresatte til elever under 18 år kan alternativt henvende seg til skolen for å få papirutskrift av karakterene.

Elevene vil få utdelt sine kompetansebevis siste skoledag, mens tidspunkt for utdeling av vitnemål til Vg3-elever vil være avhengig av hvilken dato eksamensresultatene foreligger på skolen.

### **Klage**

I videregående opplæring kan du klage på standpunktvurdering (inkludert ikke vurdering - IV, orden og atferd), eksamenskarakter og fag-/svenneprøver. Du kan også klage på enkeltvedtak om inntak og spesialundervisning. Klagefristen er 10 dager etter at karakterene er publisert i VIS. <https://agderfk.no/vare-tjenester/skole-og-opplæring/klage>

I henhold til § 5-1 i forskrift til opplæringsloven kan elever klage på eksamens- og/eller standpunktkarakterer og på nedsatt karakter i orden/atferd. Klagen må være skriftlig og sendes rektor senest 10 dager etter offentliggjøring av karakteren (i VIS).

Ved klage på standpunktkarakter, må eleven først få faglærers begrunnelse. Hvis eleven da fremdeles ønsker å klage på karakteren, må klagen begrunnes og dokumenteres. Informasjon om klage med lenke ligger på skolen hjemmeside. Klagen, sammen med faglærers skriftlige redegjørelse oversendes fylkets klagenemnd for behandling.

Klage på eksamenskarakter skal ikke begrunnes, men eleven bør få sin faglærer til å se på kopi av besvarelsen før klage sendes. Ved klage på eksamenskarakter foretas en helt ny sensur, og karakteren vil da også kunne bli satt ned.

For mer informasjon om klagerett: se kapittel 5 i forskrift til opplæringsloven.

## **KLASSEROMSREGLER**

- **VÆR STILLE OG HØR ETTER NÅR ANDRE SNAKKER**
- **VÆR PRESIS TIL TIMENE, HA MED DEG BØKER OG UTSTYR OG GJØR DEG KLAR TIL Å BEGYNNE MED EN GANG**
- **ALLE MOBILTELEFONER SKAL SLÅS AV OG Plasseres I MOBILHOTELLET I TIMENE**
- **INGEN SPISING I TIMENE**
- **HOLD KLASSEROM RYDDIG OG RYDD PULTEN NÅR DU GÅR**

## **STYRINGSdokumenter**

**Opplæringsloven:**

<http://www.lovdatab.no/all/hl-19980717-061.html>

**Forskrift til opplæringsloven:**

<http://www.lovdatab.no/for/sf/kd/kd-20060623-0724.html>

**Verdier og prinsipper for grunnopplæringen:**

<https://www.udir.no/lk20/overordnet-del/>

**Læreplaner i fag:**

<https://www.udir.no/laring-og-trivsel/lareplanverket/>

**Videregående opplæring i Agder:**

<https://agderfk.no/vare-tjenester/skole-og-opplaring/>

# BRANNINSTRUKS

Hva du skal gjøre hvis det oppstår brann eller varsles om brann på skolen:

- Følg lærers instruksjoner om rømningsvei. Lærer forlater rommet sist og sørger for at dører og vinduer lukkes forsvarlig.
- Gå så fort som mulig til parkeringsplass foran ved F-blokka hvor du blir registrert.
- Bli værende ved parkeringsplassen til du får nærmere beskjed.

Alle elever og ansatte skal gjøre seg kjent med skolens branninstruks som henger i klasserom og i ganger.

